



L-239 mała parterówka

3 000,00 zł

O projekcie

Różnica między domkiem kanadyjskim (stawianym na budowie) a domem z fabryki

Domek kanadyjski kontra dom szkieletowy z fabryki: Różnice na pierwszy rzut oka

Domki kanadyjskie i domy szkieletowe z fabryki zyskują coraz większą popularność ze względu na szybkość budowy i energooszczędność. Choć łączy je szkieletowa konstrukcja, istnieje **kilka kluczowych różnic**, które mogą mieć wpływ na wybór optymalnej technologii dla Twojej rodziny.

Metoda budowy:

Domek kanadyjski: Budowany na miejscu budowy z drewnianych bali lub prefabrykowanych elementów konstrukcyjnych. Ściany wypełniane są izolacją i wykończone płytami gipsowo-kartonowymi.

Dom szkieletowy z fabryki: Moduły domu produkowane są w fabryce w kontrolowanych warunkach. Gotowe moduły transportowane są na plac budowy i łączone, tworząc finalny budynek.

Czas budowy:

Domek kanadyjski: Budowa trwa zazwyczaj od kilku do kilkunastu tygodni, w zależności od wielkości i projektu domu.

Dom szkieletowy z fabryki: Montaż prefabrykowanych modułów trwa zazwyczaj kilka dni.

Koszt:

Domek kanadyjski: Koszt budowy może się wahać od 2000 do 3500 zł za m². Ostateczna cena zależy od projektu, materiałów i robocizny.

Dom szkieletowy z fabryki: Koszt jest zazwyczaj wyższy niż w przypadku domku kanadyjskiego i może się wahać od 3000 do 4500 zł za m². Cena obejmuje prefabrykację modułów, transport i montaż.

Jakość:

Domek kanadyjski: Jakość zależy od umiejętności i doświadczenia ekipy budowlanej. Istnieje ryzyko błędów wykonawczych, które mogą negatywnie wpłynąć na trwałość i energooszczędność domu.

Dom szkieletowy z fabryki: Moduły produkowane są w fabryce w ściśle kontrolowanych warunkach, co zapewnia wysoką jakość wykonania i precyzję montażu.

Możliwości projektowe:

Domek kanadyjski: Istnieje duża dowolność w projektowaniu, ale modyfikacje konstrukcyjne mogą być skomplikowane i kosztowne.

Dom szkieletowy z fabryki: Wybór projektów jest zazwyczaj ograniczony do gotowych modułów, ale istnieje możliwość modyfikacji na etapie prefabrykacji.

Dodatkowe czynniki:

Dostępność materiałów: Dostępność drewna może czasami utrudniać budowę domku kanadyjskiego.

Wykończenie: Domy szkieletowe z fabryki mogą być wykończone "pod klucz", co oznacza, że po montażu są gotowe do zamieszkania. Domki kanadyjskie zazwyczaj wymagają dodatkowych prac wykończeniowych.

Dane techniczne

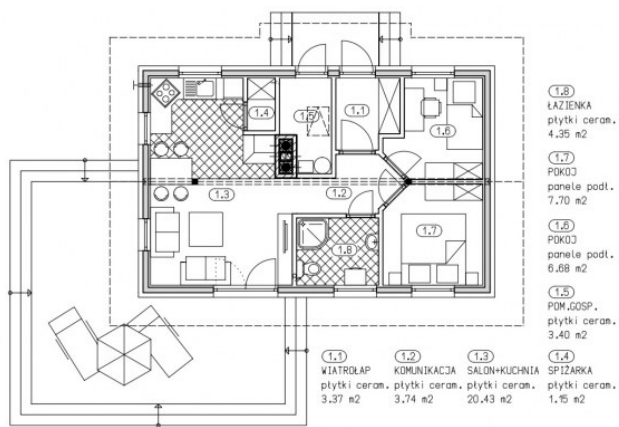
| | |
|---|-----------------------|
| Powierzchnia użytkowa | 50.82 m ² |
| Powierzchnia zabudowy | 65.00 m ² |
| Powierzchnia kondygnacji netto | 50.82 m ² |
| Powierzchnia całkowita | 65.00 m ² |
| Kubatura netto | 265.00 m ³ |
| Kąt nachylenia dachu | 30° |
| Wymiary budynku długość x szerokość | 17.00 x 14.50 m |
| Wysokość budynku | 5.55 m |
| Min. wymiary działki długość x szerokość | 10.00 x 6.50 m |
| Kondygnacje | Parter |
| Piwnica | Nie |
| Technologia | Szkielet |

Rzuty i przekroje

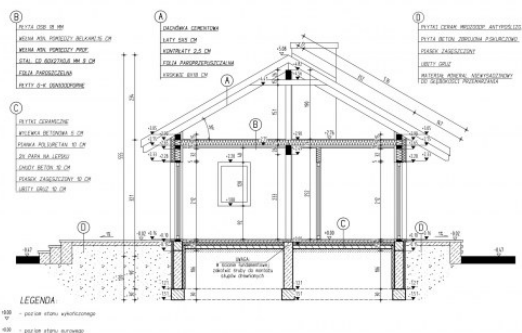
rzut parteru



rzut parteru



przekrój



L-239 zestawienie

L-239

| Zestawienie powierzchni i kubatury | | |
|------------------------------------|---|-----------------------|
| Powierzchnia zabudowy | | 65,00 m ² |
| Powierzchnia użytkowa | (w tym – 3,40m ² - powierzchnia gospodarcza) | 50,82 m ² |
| Kubatura | | 305,00 m ³ |

| PARTER | | | |
|--------------|---------------------|--------------------------------|---------------------------------|
| nr pom. | nazwa pomieszczenia | pow. podłogi (m ²) | pow. użytkowa (m ²) |
| 1,1 | Wiatrołap | 3,37 | 3,37 |
| 1,2 | Komunikacja | 3,74 | 3,74 |
| 1,3 | Salon+kuchnia | 20,43 | 20,43 |
| 1,4 | Spizarka | 1,15 | 1,15 |
| 1,5 | Pom. gosp. | 3,40 | 3,40 |
| 1,6 | Pokój | 6,68 | 6,68 |
| 1,7 | Pokój | 7,70 | 7,70 |
| 1,8 | Łazienka | 4,35 | 4,35 |
| Razem pow. | | 50,82 m ² | 50,82 m ² |
| Łącznie pow. | | 50,82 m ² | 50,82 m ² |